

Loosche Enk

NIEUWSBRIEF SEPTEMBER 1995

"Nieuws over oud"



Monumentenzorg in Apeldoorn

Apeldoorn

GEMEENTE
APELDOORN

Monumentenzorg leeft in Apeldoorn!

Soms hoor je nog wel eens
zeggen, dat je voor monumen-
ten niet in Apeldoorn moet zijn.
Laat u niet misleiden.
Dat is volstrekt achterhaald.
Zo'n opmerking stamt uit de
tijd, dat slechts 17e eeuwse
koopmanshuizen en
aanverwante produkten als
volwaardig monument werden
beschouwd.

De tijd schrijdt echter voort en daarmee de kennis en waardering over datgene wat in het nabijere verleden is voortgebracht. Ook in de vorige en deze eeuw zijn er vele waardevolle gebouwde objecten in Apeldoorn verzeen. Die objecten die gebouwd zijn tussen 1850 en 1940 zijn inmiddels geïnventariseerd en gewaardeerd. Met het plezierige gevolg, dat Apeldoorn zich er bewust van geworden is dat zij een Gemeente is die rijk is aan monumentale zaken.

Zowel in de politiek als daarbuiten is in het verleden nog wel eens de draak gestoken met het realiteits-gehalte van de restauratie van een aantal in het oog lopende en in verval geraakte monumenten in Apeldoorn. Een aantal plaatselijke ontwikkelaars en monumentenbezitters dachten daar anders over. Zij namen het risico. Na de oplevering van objecten als het postkantoor en Tima zijn de schertsende geluiden van weleer verstomd. Deze, maar ook andere objecten zijn in hun oude luister hersteld. Het stadsbeeld is er door verrijkt. Dat kost geld. Het gebruik van zo'n object moet wel eens veranderen, maar het kan. Dat is nu bewezen. En dat geeft vertrouwen in de toekomst van andere objecten. Er staan er immers nog een aantal op een opknapbeurt te wachten.

Het afgelopen jaar hebben we ontdekt, dat er veel waardevols te vinden is in onze bodem. Met de toenemende belangstelling voor de geschiedenis van Apeldoorn groeit ook de belangstelling voor het verre verleden. De archeologie is in opkomst. Recente vondsten in het industriegebied Stadhoudersmolen en op het nieuw te ontwikkelen industriegebied Beemte-Zuidbroek doen van zich spreken. We staan echter pas aan het begin, ons beleid voor archeologie staat nog maar in de kinderschoenen. Op dit gebied zijn er binnen onze Gemeente gelukkig vele enthousiaste vrijwilligers.

Met de onderkenning dat archeologie een onlosmakelijk deel van de monumentenzorg betekent en omdat Nederland mede het verdrag van Malta heeft ondertekend zal Apeldoorn in de toekomst een veel omvangrijker taak op het gebied van archeologie krijgen.

Deze taak stelt ons voor de vraag of het geen tijd wordt voor de aanstelling van een eigen gemeentelijk archeoloog.

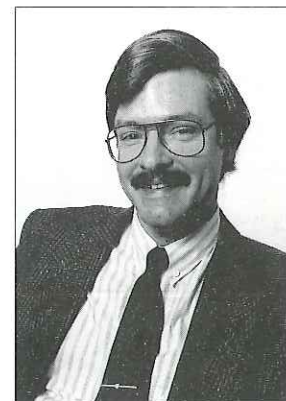
In tegenstelling tot een aantal jaren geleden wordt de nominatie van nieuwe monumenten door de eigenaren nu met enthousiasme begroet.

De meeste bezitters van monumenten zijn er trots op dat ze in een monument wonen en werken. Dat is een goede zaak. In zo'n omgeving is monumentenwerk dankbaar werk. Samen proberen het zo mooi mogelijk te houden.

Bij provincie en rijk maakt de Gemeente Apeldoorn zich als belangenbehartiger sterk voor de verwerving van zoveel mogelijk gelden voor onderhoud en restauratie van monumenten. Ook Apeldoorn draagt al sinds 1985 mee in de kosten van onderhoud en restauratie van monumenten. Wel vindt herbezinning plaats over het systeem van subsidieverlening. Er gaat in de komende tijd het nodige veranderen. Over subsidies en over heel veel andere ontwikkelingen in de monumentensfeer leest u in deze eerste nieuwsbrief monumentenzorg.

Ik verwacht dat u na lezing met mij tot de conclusie zult komen, dat er veel op de rol staat in Apeldoorn en er hier veel enthousiaste en actieve monumentenliefhebbers zijn. Dat deze nieuwsbrief anderen mag stimuleren om ook de handen uit de mouwen te steken!

Frans Buijserd,
Wethouder Ruimtelijke Ordening en Monumenten



Wethouder Frans Buijserd

Monumentenzorg in Apeldoorn

Sinds 1978 beschikt de Gemeente Apeldoorn over een Gemeentelijke Monumentenlijst. Op deze lijst kunnen panden geplaatst worden waarvan het behoud gezien wordt als een algemeen belang. In de loop der jaren zijn ruim 150 objecten geplaatst op deze lijst. Het gemeentelijk beleid voor de monumentenzorg is verwoord in de nota "Het behoud van Kwaliteit".

In het verleden werden hoofdzakelijk individuele panden beschermd. In het huidige beleid wordt heel nadrukkelijk de situering van het pand betrokken. Daarom wordt voorrang gegeven aan de bescherming van ensembles van monumentwaardige elementen en gebieden die een grote cultuur-historische en architectonische samenhang hebben.

De Gemeente hanteert nu een aantal lijsten met beschermenswaardige objecten, nl.

- ♦ gemeentelijke monumentenlijst,
- ♦ lijst van karakteristieke panden,
- ♦ lijst van beschermde stads- en dorpsgezichten en
- ♦ lijst van gevoelige gebieden

Omdat het totaaloverzicht ontbrak is in 1991 een aanvang gemaakt met een inventarisatie van alle monumentwaardige en karakteristieke gebouwen, elementen, ensembles en gebieden binnen de Gemeente Apeldoorn, die mogelijk bescherming verdienen.

Nadat deze inventarisatie in 1994 was afgerond, heeft de gemeentelijke monumentencommissie de geïnventariseerde objecten aan een nadere selectie onderworpen.

Monumenten en karakteristieke panden.

De selectie heeft geleid tot het voornemen van het college van Burgemeester en Wethouders om de Gemeentelijke Monumentenlijst met een 350-tal objecten uit te breiden. Op de lijst van karakteristieke panden worden panden geplaatst vooral om hun beeldondersteunend en beeldbepalend karakter. Deze panden hebben niet het niveau van een gemeentelijk monument maar helpen waardevol stads- of straatbeeld in stand te houden. Het college heeft het voornemen uitgesproken ca. 450 geselecteerde panden te plaatsen op deze lijst. Uiteindelijk zullen dus een kleine duizend objecten binnen de Gemeente Apeldoorn beschermd gaan worden als gemeentelijk monument of als karakteristiek pand.



Mariannalaan 6

Stads- en dorpsgezichten en gevoelige gebieden.

Om waardevolle gebieden te beschermen heeft het Gemeentebestuur de mogelijkheid deze te plaatsen op de Lijst van Beschermde Stads- of Dorpsgezichten of op de Lijst van Gevoelige Gebieden. De inventarisatie heeft duidelijk gemaakt dat ruim 20 gebieden binnen de Gemeente Apeldoorn in aanmerking komen voor een dergelijke status.

Op dit moment, september 1995, zijn de voorstellen voor de gebiedsbeschermingen nog niet geheel uitgewerkt. Gebieden die in ieder geval een bescherming verdienen zijn o.a.: Villagegebied De Parken, de enclaves Hoog Soeren, Radio Kootwijk, de Molenvaart bij Lieren, de Korte Nieuwstraat en de Metaalbuurt.

De Parken, nu al een beschermd stadsgezicht.

Het villagegebied De Parken is zo uniek dat vooruitlopend op de selectie van de overige gebieden op 8 juni 1995 al een bescherming als "Beschermd Stadsgezicht" is gegeven.

Voor het gebied De Parken wordt tevens een nieuw bestemmingsplan voorbereid. Omdat het voor de bewoners van het gebied zowel het bestemmingsplan als het monumentenbeleid van belang is, heeft de Gemeente ervoor gekozen om de bewoners en de individuele eigenaren van de monumentale en karakteristieke panden in het gebied tegelijk met de presentatie van het bestemmingsplan te informeren.

In aansluiting hierop is een begin gemaakt met het opstellen van de redengevende omschrijvingen van 400 panden in de Parken. Dit proces is nu in volle gang. Meer hierover en over de historie van de Parken kunt u lezen in de folder De Parken die u kunt opvragen bij de dienst Onderwijs en Cultuur.

Rijksbescherming

Tegelijk met de Apeldoornse inventarisatie is in geheel Nederland een inventarisatie gepleegd van alle panden en ensembles die in het kader van het behoud van de Jongere Bouwkunst (de bouwstijlperiode 1850 t/m 1940) beschermd zouden moeten worden. Dit project staat in den lande bekend als het Monumenten Inventarisatie Project (MIP). Vanuit deze inventarisatie zal het rijk een aantal gebieden aanwijzen als (rijks) "beschermd Stads- of Dorpsgezicht" en een aantal panden als Rijksmonument.

Per provincie is men bezig met de selectie van de gebieden die voor rijksbeschermd stads- of dorpsgezicht in aanmerking komen. Voor Apeldoorn wordt hierbij gedacht aan Radio Kootwijk, het dorp Hoog Soeren en het villagegebied De Parken. Ook het Kanaal wordt aan een nadere beschouwing onderworpen.

In Apeldoorn bevinden zich reeds 38 rijksmonumenten. Verwacht wordt dat vanuit het MIP óók een aantal andere panden zullen worden voorgedragen voor rijksbescherming. Omdat de selectie voor de rijkslijsten niet door de Gemeente wordt gedaan, kan hierop niet vooruitgelopen worden. Deze selectie zal alleen de panden met de allerhoogste monumentale kwaliteit betreffen.

Actueel

Op 18 augustus 1995 hebben
Burgemeester en Wethouders
zes panden geplaatst op de
gemeentelijke monumentenlijst.
Deze plaatsing betreft de
eerste groep panden die naar
aanleiding van het Apeldoornse
monumenten-inventarisatie-
project zijn geselecteerd.

Een aantal van deze panden zijn
in de afgelopen jaren of worden dit jaar
gerestaureerd mede met behulp van
gemeentelijke en provinciale subsidie.
Het betreft de volgende panden:

1e Beukenlaan 3

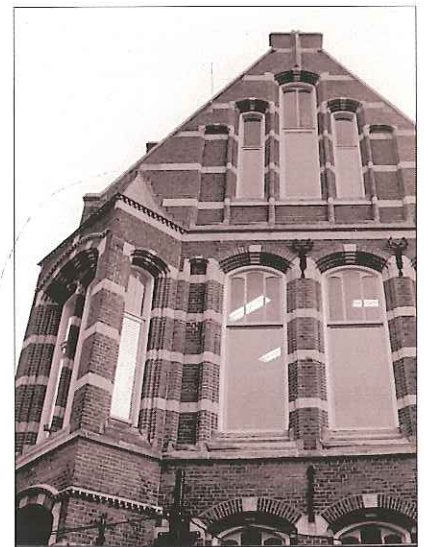
Villa, genaamd "Halve Maan", in 1916/1917
gebouwd door de Apeldoornse architect
C. Wegerif (1859-1920). Het huis maakte
deel uit van een project van de N.V.
De Apeldoornsche Bouwgrond
Maatschappij tot exploitatie van het
villapark "Het Loo". Deze maatschappij
was mede door Wegerif in 1916 gesticht.
Voor dit project ontwierp hij tevens de
villa's Serena (1e Beukenlaan 9, 1916),
Edera (Eikenlaan 10, 1918) en de gesloopte
villa Freya (1917).
Wegerif's echtgenote, de kunstenares
Agathe Wegerif-Gravestein, ontwierp voor
het huis een fraai tegeltableau,
aangebracht in de schouw.
De "Halve Maan" is in vrij oorspronkelijke
staat bewaard gebleven. Voornaamste
wijzigingen betroffen enige ramen, deuren
en verticale groeven in het stucwerk, die
bij de recente restauratie weer terugge-
bracht zijn in de oorspronkelijke staat.

Deventerstraat 18 / Marktpllein 1

Het voormalige postkantoor aan de
Deventerstraat is in 1907-1908 gebouwd
naar ontwerp van Rijksbouwmeester C.H.
Peters (1847-1932), die in deze periode ver-
antwoordelijk was voor vele ontwerpen
voor postkantoren en overheidsgebouwen.
De gehanteerde bouwstijl van de meeste
van deze postkantoren is een mengvorm
van neo-gotiek en neo-renaissance,
waarbij Peters zich sterk liet beïnvloeden
door de kleurrijke (romano)gotiek uit de
noordelijke provincies van Nederland en
de Hollandse renaissance. Zijn ontwerpen
kenmerken zich door diverse kleuren
baksteen, profielstenen en natuursteen,
gecombineerd met schilderachtige
kapvormen en erkers.
Het oude postkantoor is verbouwd ten
behoefte van een nieuwe bestemming:
winkels en kantoorunits. Het nieuwe plan
is gerealiseerd naar ontwerp van de
architect H. Ruijsenaars, die ook het door
Peters ontworpen hoofdkantoor in
Amsterdam heeft verbouwd.
Voor de nieuwe functie zijn de puien
op de begane grond gewijzigd en is een
glazen luifel aangebracht.



1e Beukenlaan



Deventerstraat 18 / Marktpllein 1

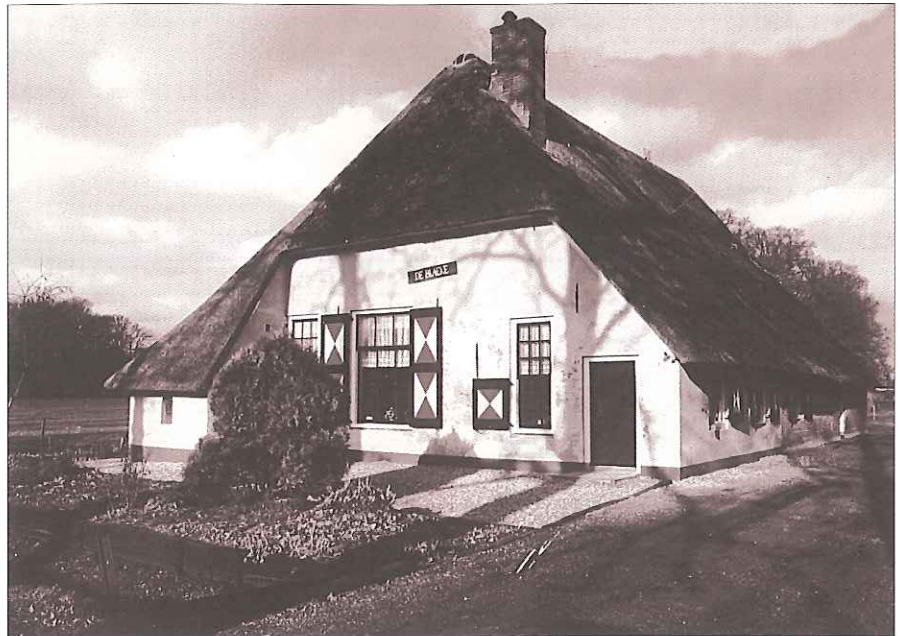
Hoogakkerlaan 2

In 1886 werd door H.B. Mensing, tegel-
bakker en meubelmaker, een bedrijfje
opgericht met de naam "Nederlandsche
Stoom Chemische fabriek Mensing & Co.
Fabrique de Faience Artistique".
Het bedrijf droeg ook wel de naam
"Ned. Wrijfglazuur & Bijtsfabriek".
De firma Mensing was de uitvinder van
de "was- en kleurglazuur", veel toegepast
als afwerking van houtwerk.
In de bedrijfsruimte stond onder meer
een aantal mengmolens opgesteld, die nu
behoren tot de collectie van het museum
Marialust.
Het gebouw dateert voor een deel
uit de late 19de eeuw. In 1907 is een
werkplaats aan het gebouw toegevoegd.
Uit deze tijd zal ook de hoge vrijstaande
schoorsteenpijp dateren.
Deze schoorsteen met oven werd gebruikt
voor de vervaardiging van porcelein, een
liefhebberij van de toenmalige eigenaar.
Het bedrijf bestond tot 1979. Nu is het
gebouw in gebruik als woonhuis.
Helaas zijn bij het lage achterdeel
het oorspronkelijk zadeldak en de oude
gevelopeningen verdwenen.

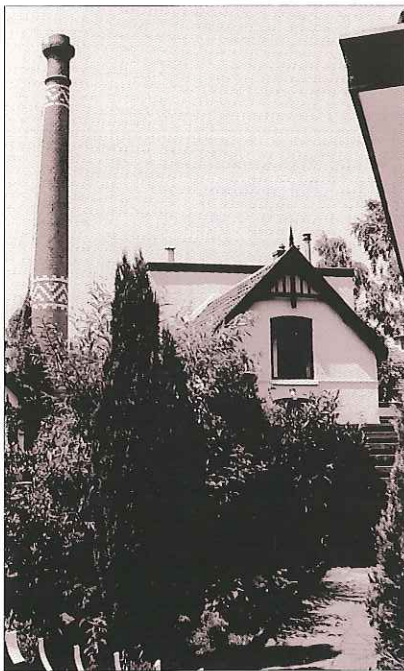
Het Woldhuis 24

Deze boerderij, genaamd "De Blaeke", behoorde oorspronkelijk tot het landgoed Woldhuis. Dit landgoed werd reeds vermeld in 1582, wanneer het wordt geschonken aan het St. Catharinagasthuis in Arnhem.

De boerderij dateert volgens de ankers in de achtergevel uit 1802. Grote delen van het metselwerk in zij- en achtergevels dateren uit die tijd. Mogelijk is de gebintconstructie van nog oudere datum. De oorspronkelijke voorgevel was in het begin van de jaren '70 van de 20ste eeuw voorzien van een moderne klampgevel. De oude gevel bleef hierachter gehandhaafd en vormde de aanwijzing voor de restauratie van de voorgevel, waarbij het pand zijn oorspronkelijke aanzien terug kreeg. Ook de andere gevels werden hersteld. Om beter aan de woonwensen van de eigenaar te voldoen werd een moderne glaspui toegevoegd aan de westgevel. Samen met de schuur en hooiberg vormt de boerderij nu weer een fraai element in het karakteristieke, gave landschap van het landgoed.



Boerderij de Blaeke



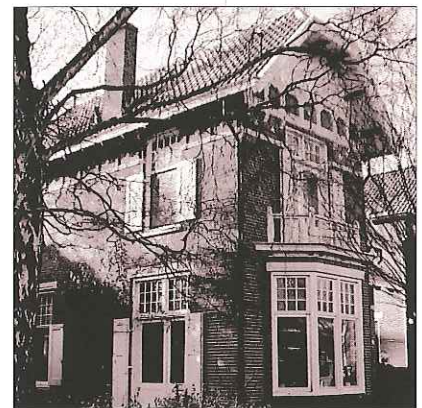
Hoogakkerlaan 2



Canadalaan 22

Canadalaan 22a

Karakteristieke, gave vroeg 20ste eeuwse villa met markante schilderachtige opzet en vormgeving met een kleurig materiaalgebruik. De bouwstijl waarin de villa is gebouwd, is een mengvorm van chaletstijl en stadsvakwerkelementen. Het pand is mede bepalend voor het beeld van dit gedeelte van de Canadalaan, één van de belangrijke lanen in de historische villawijk De Parken. Aan deze laan bevindt zich een vrijwel aaneengesloten reeks historische villa's en woonhuizen uit de periode 1880-1920. Recent zijn diverse elementen, die in de loop der jaren gewijzigd waren, weer in de oorspronkelijke staat teruggebracht.



Generaal van Swietenlaan 6

Generaal van Swietenlaan 6

Voormalig woonhuis met kantoorruimte van de Apeldoornse architect G.W. van den Beld, in 1912 door hem, voor eigen gebruik, ontworpen. Het pand behoort tot het vroege werk van deze architect, waartoe ook de sterk vergelijkbare panden Piet Joubertstraat 24 en Gen. van Heutszlaan 12 behoren. Vooral in de jaren '30 bouwde Van den Beld veel woonhuizen, villa's en enkele kerkgebouwen in zakelijke stijl. In 1929 werd de kantoorruimte aan de achterzijde uitgebreid. De bouwstijl van de villa is een mengvorm van chaletstijl en stadsvakwerkelementen. Dit is een stijl die in het villagegebied De Parken, waarbinnen het pand ligt, veelvuldig is toegepast.

Het gelui(d) van Apeldoorn

De luidklok in Uddel en de klok op het dak van de KSG aan de Molleruslaan zijn voorbeelden van oude klokken die als monument beschermd zijn. Toch zijn er veel meer, in kerktorens, op oude villa's, landgoederen en instellingen. Veel klokken zijn in de tweede wereldoorlog afgevoerd om omgesmolten te worden voor kogels. Gelukkig kwam er na de oorlog een aantal terug, echter niet altijd op hun oude plaats. Het overzicht ontbreekt tot op heden, daarom houdt de Gemeente een inventarisatie van alle luiklokken, klokke-stoelen en torenuurwerken. Deze inventarisatie wordt uitgevoerd door onze stadsbeiaardier Henri Groen. Mocht u nog ergens een oude klok weten.. graag even (Gemeente) Apeldoorn bellen. Binnen Apeldoorn bevindt zich ook een aantal waardevolle orgels. In het verleden is hiernaar inventariserend onderzoek gedaan. Deze inventarisatie wordt nog verder uitgewerkt. In een komende nieuwsbrief zullen we aan de klokken en orgels verder aandacht besteden.

Subsidiemogelijkheden voor 1996

Subsidiemogelijkheden voor 1996

Het onderhouden en restaureren van monumenten kan door zijn detaillering duurder zijn dan werkzaamheden aan een "gewoon" pand. De Gemeente en de provincie beschikken ter tegemoetkoming in deze kosten over een subsidieregeling. Deze subsidies zijn uitsluitend bedoeld voor het instandhouden van het monument. Verbeteringen zoals isolatie vallen daar niet onder.

Rijksmonumenten kunnen van de Gemeentelijke bijdrageregeling in principe ook gebruik maken, maar de provincie "koppelt" hier dan weer geen subsidie aan vast zoals wel bij de Gemeentelijke monumenten.

Bovendien geldt voor Rijksmonumenten de aparte rijkssubsidieregeling voor onderhoud en restauratie. Verder bestaat er voor deze categorie monumenten de mogelijkheden van belastingfaciliteiten. Voorwaarde voor deelname in de subsidieregeling is dat het pand daadwerkelijk geplaatst is op de monumentenlijst.

Goed onderhoud voorkomt restauratie!

Voor de instandhouding van een pand is het van het grootste belang dat regelmatig en deskundig onderhoud gepleegd wordt. De Gemeentelijke bijdrageregeling is vooral op dit principe gebaseerd.

In verband met de verwachte toename van het aantal monumenten zal de spoeling steeds dunner worden. In de toekomst, gedacht wordt aan 1997 e.v., zal de regeling daarom veranderen doch voor het jaar 1996 kunt u nog steeds van de bestaande regeling gebruik maken.

Hoe aanvragen ?

U moet uw aanvraag over 1996 vóór 1 januari 1996 indienen. Formulieren (met toelichting en voorwaarden) zijn verkrijgbaar bij de afdeling Culturele Zaken van de dienst Onderwijs en Cultuur, telefoonnummers: 055-5802154/5802155/5802156, (van 9.30 tot 12.30 uur).

Uw aanvraag moet vergezeld gaan van een recent inspectierapport, een gespecificeerde begroting en offerte(s) van de uitvoerende bedrijven.

Welke werkzaamheden komen in aanmerking?

Kosten van alle werkzaamheden die nodig zijn voor het behoud en herstel van de monumentale delen van het pand zijn in principe subsidiabel.

De volgende werkzaamheden kunnen hieronder vallen:

- ♦ herstel van daken die bedekt zijn met riet, pannen, lood, zink, koper

- of leien met herstel van houtconstructies, schoorstenen en kapellen,
- ♦ herstel van goten van zink, koper of lood, met bijbehorende hemelwaterafvoeren,
- ♦ herstel van buitenkozijnen, buitendeuren, raampartijen, luiken en lijstwerk,
- ♦ herstel van muren door inboeten, voegen en herstel van pleisterwerk,
- ♦ buitenschilderwerk van muren en houtwerk en herstel van beglazing,
- ♦ uitwendig herstel van bijgebouwen, bijzondere elementen en interieuronderdelen mits omschreven in de redengevende omschrijving en,
- ♦ behandeling van muren en houtconstructies tegen vocht, zwam of houtaantasters,

Hoeveel subsidie kunt u krijgen?

De tegemoetkoming bedraagt maximaal 40% van de goedgekeurde subsidiabele kosten met een maximum-bedrag van f 24.000,- (= 40% van f 60.000,-). De minimale kosten van de te treffen voorzieningen dienen f 1.500,- te bedragen. Met de mate van zelfwerkzaamheid wordt per geval rekening gehouden. In principe wordt dan alleen subsidie gegeven op de kosten van de materialen. Omdat het budget echter beperkt is en er jaarlijks veel aanvragen zijn, kan het zijn dat het bijdragepercentage lager is dan de maximale 40%. Zo betrof de maximale bijdrage voor 1995 35%. Ook moeten jaarlijks door het beperkte budget prioriteiten worden gesteld. Dit betekent dat uw aanvraag niet zonder meer altijd zal worden gehonoreerd en ook niet altijd voor de maximale 40%.

Prioriteiten worden voornamelijk gebaseerd op de bouwtechnische staat van het pand. Dat wil zeggen dat bijvoorbeeld een lekkend dak eerder wordt gesubsidieerd dan het afschilderen van een luik. Zonodig kunnen werkzaamheden gefaseerd worden uitgevoerd en/of gesubsidieerd.

Provinciaal subsidie

De provincie Gelderland stelt een aanvullende subsidie beschikbaar voor gemeentelijke monumenten. Een aanvraag voor een provinciaal **onderhoudssubsidie** dient u, via het gebruikelijke gele formulier, na het gereedkomen van het werk in bij de Gemeente, dienst Onderwijs en Cultuur. In principe bedraagt de bijdrage maximaal 25% van f 50.000,- = f 12.500,-. De provinciale bijdrage is echter nooit hoger dan het gemeentelijk subsidiebedrag. Een provinciaal **restauratiesubsidie** moet ruimschoots van te voren worden

WERKCONFERENTIE

"ZORGEN OM DE MONUMENTENZORG"

Monumentenzorg verheugt zich in Gelderland in een groeiende belangstelling van politiek en publiek. Het effect van deze groeiende belangstelling wordt vaak teniet gedaan door het ontbreken van geld, capaciteit en kennis. Het Monumenten Inventarisatie Project heeft duidelijk gemaakt dat veel het behouden waard is. Om ook deze nieuwe monumenten te kunnen behouden is nog meer geld en inzet van alle overheden noodzakelijk. Ook zal archeologie straks, onder het regime van het verdrag van Malta, een mede-verantwoordelijkheid worden van de gemeenten. Zich bezinnend kan men niet anders dan tot de conclusie komen dat het nu de hoogste tijd is om zich zorgen te gaan maken over de monumentenzorg zelf. Kortom, wat moet er gebeuren en hoe doen we dat. Daarbij rijst ogenblikkelijk de vraag: waar kunnen we samenwerken en wat verwachten we van de andere overheden. Om hierover in discussie te gaan heeft de Gemeente Apeldoorn alle verantwoordelijke bestuurders en monumentenzorgers van Gelderland uitgenodigd voor een werkconferentie die wordt gehouden op 21 september a.s. in Apeldoorn.

aangevraagd en wordt tegelijk met de gemeentelijke aanvraag met de provincie besproken. In principe bedraagt de bijdrage maximaal 15% van de subsidiabele kosten, met een maximum van f 100.000,-. Deze bijdrage is ook nooit hoger dan het gemeentelijk bedrag. Een folder over de provinciale subsidieregeling kunt u opvragen bij de dienst Onderwijs en Cultuur. Zie "Meer informatie".

Monumentenwacht Gelderland

Veel monumenteigenaren zijn reeds aangesloten bij de Monumentenwacht Gelderland, die jaarlijks of tweejaarlijks een inspectieronde houdt in Apeldoorn. De Gemeente Apeldoorn neemt de abonnementskosten ad f 80,- per jaar voor haar rekening; de eigenaar betaalt zelf de inspectiekosten, die f 29,- per uur bedragen. Eventuele materiaalkosten bij kleine, direct te repareren zaken worden tegen kostprijs in rekening gebracht. Binnen de Gemeente Apeldoorn maken ca 100 eigenaren gebruik van de diensten van de Monumentenwacht. Op dit moment is de wacht niet in staat nieuwe abonnementen aan te nemen omdat eenvoudigweg de capaciteit ontbreekt. Er is overleg met hen gaande over de toename van monumenten binnen Gelderland en de hiermee gepaard gaande wens om het aantal abonnementen te kunnen uitbreiden.

MONUMENTENWET, MONUMENTEN- VERORDENING EN VERGUNNINGEN

Voor rijksmonumenten en rijks "beschermde Stads- en Dorpsgezichten" geldt de Monumentenwet 1988. De wet geeft aan wat wel en wat niet mag met een rijksmonument, welke vergunningen nodig zijn en welke procedures daarvoor gelden.

De Monumentenverordening van de Gemeente Apeldoorn geeft aan wat de bescherming inhoudt van gemeentelijke monumenten en karakteristieke panden. De belangrijkste regels voor monumenten en karakteristieke panden zijn:

- ♦ het niet mogen afbreken, beschadigen of ontsieren van die gebouwen,
- ♦ bij bouwplannen wordt het behoud van de monumentale waarden in de beoordeling meegewogen,
- ♦ Burgemeester en Wethouders kunnen specifieke voorwaarden verbinden aan bouw- c.q. aanlegvergunning.

De Woningwet schrijft voor dat voor iedere wijziging aan een monument een bouwvergunning verplicht is. Vergunningvrije of meldingsplichtige bouwwerken bestaan dus niet bij een monument. Ook bent u verplicht een monumentenvergunning aan te vragen.

Voor het plaatsen van reclameborden, lichtreclames of schijnwerpers bij of aan door de monumentenverordening of Monumentenwet beschermde panden is altijd een bouwvergunning en een monumentenvergunning verplicht!

U kunt uw plannen in een vroeg stadium voorleggen aan de dienst Onderwijs en Cultuur, zodat zij u kunnen informeren over de eisen die gesteld worden aan materiaalgebruik en detaillering.

Beschermd stads- of dorpsgezicht en gevoelige gebieden

In een beschermd stads- of dorpsgezicht is het streven erop gericht om de waarde van het gebied te behouden en daar waar deze is aangetast te herstellen, bv. door het terugbrengen van verloren gegane zaken als tuinaanleg, laanbeplantingen, passende bestratingen en straatmeubilair in de oorspronkelijke staat.

De gemeentelijke monumentenverordening geeft aan dat het binnen een beschermd stads- of dorpsgezicht en gevoelige gebieden verboden is om gebouwen af te breken of te wijzigen op een manier waarop het gezicht wordt ontsierd. Deze regels gelden ook voor andere zaken zoals bv. tuinaanleg, hekken, taluds, waterlopen of laanbeplanting.

Open monumentendag

In 1987 werd de eerste Open Monumentendag georganiseerd door een daarvoor via het Nationaal Contact Monumenten opgezette Stichting Open Monumentendag. De dag staat in het teken van Monumenten, die hun deuren openen voor het publiek. Apeldoorn doet al mee vanaf het eerste uur. De organisatie is sinds 1988 ondergebracht bij de Stichting Apeldoornse Monumenten, het comité Open Monumenten Dag. Binnen Apeldoorn zijn in de loop der jaren de volgende onderwerpen en thema's aan de orde geweest:

- ♦ Radiozendstation Kootwijk.
- ♦ de videofilm "Monumenten in het Groen"
- ♦ restauratiemarkten,
- ♦ wind- en watermolens,
- ♦ Landgoed De Veenkamp,
- ♦ De Parken, waarbij enkele particuliere villa's geopend waren
- ♦ De Woeste Hoeve en pleisterplaatsen en oude wegen in en om Apeldoorn.
- ♦ Paleis Het Loo met als thema "Huizen van Oranje".
- ♦ TIMA-gebouw met als thema industriële monumenten, waarop veel molens en de houtskoolbranderij in Uddel aanhaakten.
- ♦ Daarnaast waren vaak open op eigen initiatief: de N.H.-kerk te Beekbergen, de R.K.-kerk te Loenen, landgoed De Veenkamp, villa Marialust, Radio Kootwijk, Paleis Het Loo en Huis ter Horst in Loenen.

Ook archeologie op de Open Monumentendag

In 1994 deed de Archeologische Werkgroep Apeldoorn (AWA) voor het eerst mee met een stand in de hal van de TIMA-fabriek, zij liet daar recente vondsten zien en vertelde over haar werkzaamheden. Nu actueel zoveel opgravingen gaande zijn en een archeologie-beleid ontwikkeld wordt, is in 1995 archeologie niet meer van monumentenzorg los te denken. De Archeologische Werkgroep Apeldoorn gaat dan ook deel uitmaken van het comité van de Open Monumentendag.

AGENDA VOOR HET NAJAAR VAN 1995:

- 9 september
Open Monumentendag
- 21 september
werkconferentie over monumentenzorg
- 30 september
landelijke Heemschutdag
- 21 oktober-4 februari
tentoonstelling over Chris en Agatha Wegerif (1896-1920) "meubel, textiel en bouwkunst" in Historisch Museum Apeldoorn
- 17 oktober t/m 17 november
Röntgententoonstelling in het souterrain van het Stadhuis
- 31 december
uiterste inleveringsdatum van uw subsidieaanvraag voor 1996



Willem III kazerne foto R. Broekhof

Open Monumentendag 1995 op zaterdag 9 september

Voor 1995 is als thema gekozen: "Militaire sporen". Geopend zijn:

- ♦ de Van Haeftenkazerne,
- ♦ de Koning Willem III-kazerne,
- ♦ de Hunneschans Uddel,
- ♦ de bunker aan de Loolaan,

Tevens zijn geopend:

- ♦ het radiozendstation Kootwijk en de werkruimte van de Archeologische Werkgroep Apeldoorn aan de Havenweg.

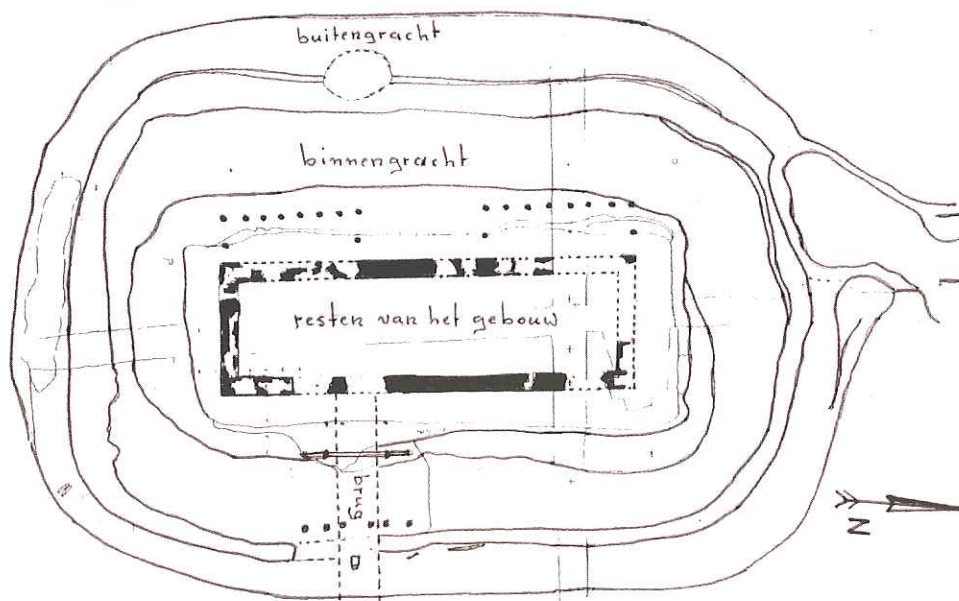
Centrale lokatie voor de Open Monumentendag 1995 is de Van Haeftenkazerne, waar een tweetal tentoonstellingen wordt ingericht over de Van Haeftenkazerne zelf en het Remontedepot in Nieuw Milligen. Voorts zal er een ruilbeurs gehouden worden voor en door Apeldoorners onder leiding van de Vereniging Oud Apeldoorn en zal behalve de AWA ook de Stichting Apeldoornse Monumenten en de bijna 100-jarige Historische Vereniging Felua zich presenteren. Er zal muziek zijn en er is iets te drinken en te eten. De gebouwen en terreinen zullen tussen 10.00 en 17.00 uur te bezichtigen zijn.

Achtergrondinformatie kunt u lezen in het programmaboekje voor deze dag dat verkrijgbaar is bij de VVV, Stationsstraat 72 en op de dag zelf op de verschillende lokaties. Het programmaboekje kost f 3,50.

Apeldoorn presenteert zich in Arnhem.

Op uitnodiging van de provincie laat de Gemeente Apeldoorn op de Open Monumentendag 1995 in het provinciehuis in Arnhem zien, hoe rijk de gemeente is aan monumentale panden en gebieden. Ook laat zij daarbij zien welk beleid zij voert en wat daarvoor nodig is. Er is een restauratiemarkt in het provinciehuis die beslist een bezoekje waard is en er worden rondleidingen door het provinciehuis gegeven. Kunt u eindelijk eens kennismaken met de Commissaris van de Koningin in Gelderland.

Resten middeleeuws gebouw in weiland



Volgens de provinciaal archeoloog R. Hulst van de Rijksdienst voor het Oudheidkundig Bodemonderzoek (ROB) is de brug van een heel bijzonder type. In Nederland komt dit uit Engeland afkomstige type brug slechts op twee plaatsen voor. Door de vochtige omstandigheden ter plaatse waren grote delen van de houten brug goed geconserveerd. Het feit dat het merendeel van de vondsten naast en onder de brug is aangetroffen ondersteunt de gedachte dat hier de woonvertrekken waren gesitueerd. Waarschijnlijk heeft het gebouw meer dan één functie gehad. Van de fundering van het gebouw bleek niet meer over te zijn dan op sommige plaatsen ten hoogste vier lagen gestapelde baksteen. Wel viel uit de spreiding van de resten dakleij, die in het binnentalud van de binnenste gracht dik bezaaid lagen, op te maken dat de zuidelijke smalle zijde van het gebouw een topgevel gehad moet hebben. Waarschijnlijk was het gebouw voorzien van een zadeldak. De westelijke lange gevel wordt vanaf de hoeken aan de buitenzijde begeleid door houten palen. Het kunnen plankieren zijn geweest, maar ook kunnen ze een uitkragende verdieping hebben ondersteund.

Naar aanleiding van de ontwikkelingsplannen van de Gemeente Apeldoorn voor het bedrijventerrein Noord-Apeldoorn werd in 1991 in overleg met de provinciaal archeoloog en de Gemeente, door de werkgroep Apeldoorn van de Archeologische Werkgemeenschap voor Nederland een verkennend onderzoek gedaan naar de vermoedelijke resten van een middeleeuws gebouw.

Al in 1980 was er tijdens het ploegen van een akker aan de Schoonbroekseweg melding gemaakt van vondsten van zgn. kloostermoppen en fragmenten steengoed, de zgn. Jacobakannetjes. Dat eerste onderzoek leidde uiteindelijk in april 1993 tot een volledige opgraving omdat de voorgenomen aanleg van een bedrijventerrein zonder meer tot vernietiging van de resten zou leiden. Het resultaat van de opgraving mag ronduit opzienbarend worden genoemd.

Dubbele gracht

Uit het onderzoek is gebleken dat het hier om een rechthoekig gebouw van 24,60 x 8,00 meter (buitenwerks) ging, omgeven door een dubbele gracht. Al kan over de aard en de functie van het gebouw momenteel nog geen uitsluitend gegeven worden, het vermoeden gaat echter in de richting van een 'spieker' of tiendschuur, maar dan wel van een

belangrijke heer, klooster of kerk. Spiekers stammen uit de tijd dat het geld nog schaars was en de pacht in natura werd betaald, dus in graan. En dat graan moest worden opgeslagen. Een houten brug in de oostelijke langzevl gaf toegang tot het gebouw. Afgaande op de plaats van de brug, op circa een derde van de totale lengte van de gevel, doet vermoeden dat hier het woon- of verblijfsgedeelte was gevestigd.



Opgravingen aan het middeleeuws gebouw

Brand

Uit de vele brandsporen en de datering van het gevonden materiaal valt af te leiden dat het gebouw hooguit een halve eeuw heeft bestaan en door een verwoestende brand zijn einde heeft gevonden. De datum waarop het hout van de brug en dat van de bouwsels naast de westgevel van het huis is geveld is met behulp van de C(koolstof)¹⁴ methode bepaald op 1347. Waarschijnlijk is dat ook de datering van de stichting van het huis. Het gevonden steengoed spoot volledig met deze datering. Dit aardewerk bestaat voornamelijk uit drinkbekers en enkele kannen. De vormen zijn kenmerkend voor het midden van de 14e eeuw. Opvallende vondst, maar met de Veluwe in de directe omgeving ook weer niet zo verwonderlijk, zijn de botresten van edelherten.

Andere interessante vondsten zijn de onderdelen van hang en sluitwerk. Meest opmerkelijk hierbij is het vrijwel complete en goed geconserveerde ijzeren slot van de poort, dat in de omgeving van de brug werd aangetroffen en inmiddels een plaatsje in het Historisch Museum heeft gevonden.

Zelfs de sleutel ontbreekt niet!

[COLOPHON]

- "Nieuws over Oud" verschijnt regelmatig.
- Het is een uitgave van de Gemeente Apeldoorn, dienst Onderwijs en Cultuur, afdeling Culturele Zaken
- Aan dit nummer werkten mee: Frans Buijserd, Angela van Embden, Yvonne de Vries en Huub Ummels.
- Adreswijzigingen s.v.p. doorgeven aan het bureau monumentenzorg: Gemeente Apeldoorn dienst Onderwijs en Cultuur, afdeling Culturele Zaken Postbus 9033, 7300 ES Apeldoorn tel. 055 - 802153/802154/802155/802156
- Vormgeving en Productie: Kompaan Gelders Reclame Adviesbureau
- Foto's: Archief Gemeente Apeldoorn, dienst Onderwijs en Cultuur, het MAB te Nijmegen en de heer R. Broekhof
- Voorplaat: Villa Marialust (vroeger landgoed De Vliet) met als ondergrond de topografische kaart van Apeldoorn uit 1855

Meer informatie Monumentenzorg in Apeldoorn valt onder de portefeuille van wethouder F. Buijserd. Organisatorisch zijn "monumenten" ondergebracht bij de dienst Onderwijs en Cultuur, afdeling Culturele Zaken. Voor aanvraagformulieren voor gemeentelijk en provinciaal subsidie, voor vragen over subsidies, monumenten en karakteristieke panden, materiaalgebruik en kleuradviezen, kunt u telefonisch

's morgens tussen 9.30 en 12.30 uur terecht bij deze afdeling, ook voor het maken van een afspraak: mevrouw ing. A.G.M. van Embden (telefoon 055-5802154), mevrouw J. van Tongeren (5802156) of mevrouw Y.M.L. de Vries (5802155). Voor meer informatie over bouwen, verwijzen wij u naar de informatiebalie van de afdeling Bouwtoezicht van de dienst Ruimtelijke Ordening en Volkshuisvesting in het Stadswareshuis (algemeen informatienummer 055 - 5801144). Meer exemplaren van deze folder kunt u verkrijgen bij de Stadsinformatie in het Stadswareshuis.